

HEYBIKE

USER MANUAL

your life, heybike



HEYBIKE

Scan the QR code
join our Facebook group!



COPYRIGHT © 2024 HEYBIKE. ALL RIGHTS RESERVED.

The manufacturer reserves the right to change the products and manuals anytime.

Visit eu.heybike.com to download the latest user manuals.

HEYBIKE EC 1-ST

CONTENTS

USER MANUAL	04
BENUTZERHANDBUCH	25
MANUEL D'UTILISATION	46
MANUAL DEL USUARIO	67

User Manual

Home Page	00
Contents	01
Product Safety Notice	05
Warning Message	06
Package Contents	07
Product Overview	08
Assembly Instruction	09
Charge Your E-Bike	15
Display and Setting	16
App Operation	18
Start-up Procedure	18
Daily Care and Maintenance	19
Troubleshooting	21
Specifications	22
FAQ	23
Limited Warranty	23
Contact Us	24

BENUTZERHANDBUCH

Homepage	00
Inhaltsverzeichnis	02
Hinweis zur Produktsicherheit	26
Warnhinweis	27
Lieferumfang	28
Produktübersicht	29
Montageanleitung	30
Ihr E-Bike aufladen	36
Display und Einstellung	37
App-Bedienung	39
Inbetriebnahme	39
Tägliche Pflege und Wartung	40
Fehlersuche	42
Spezifikationen	43
FAQ	44
Eingeschränkte Garantie	44
Kontakt	45

MANUEL D'UTILISATION

Page d'Accueil	00
Contenu	02
Avis de Sécurité du Produit	47
Message d'Avertissement	48
Contenu de l'Emballage	49
Aperçu du Produit	50
Instructions de Montage	51
Chargez Votre Vélo Électrique	57

Affichage et Réglage	58
Fonctionnement de l'Application	60
Procédure de démarrage	60
Entretien et Maintenance Quotidiens	61
Dépannage	63
Spécifications	64
Foire AUX QUESTIONS	65
Garantie Limitée	65
Contactez-Nous	66

MANUAL DEL USUARIO

Página de inicio	00
Contenido	03
Aviso de seguridad del producto	68
Mensaje de advertencia	69
Contenido del paquete	70
Resumen del producto	71
Instrucciones de ensamblaje	72
Cómo cargar su E-Bike	78
Visualización y ajuste	79
Funcionamiento de la aplicación	81
Procedimiento de puesta en marcha	81
Cuidado y mantenimiento diario	82
Solución de problemas	84
Especificaciones	85
PREGUNTAS FRECUENTES	86
Garantía limitada	86
Contacto	87

CONGRATULATIONS ON YOUR PURCHASE!

1 This user manual will help you assemble and operate your new E-bike. Be sure to read all the information in this manual before riding.

2 **NOTE TO ALL RIDERS UNDER 18 YEARS OF AGE:**
It is essential to obtain parental permission before riding an e-bike.

3 Feel free to contact HEYBIKE support if any assistance is needed.



! Product Safety Notice



Always wear a helmet when riding your bike.



Keep the keys properly. You cannot turn on the bike or replace the battery if the unique keys are lost. If necessary, you should get more spare keys (HEYBIKE does not provide or sell spare keys).



Ensure your e-bike's battery is fully charged before you go for a ride.



Always be aware of local road regulations and comply with them.



Please do not ride an e-bike while under drugs or alcohol.



Always respect pedestrians.



Do not ride in wet conditions. Otherwise, you could be injured due to slippery roads. Wet conditions may also damage electronic equipment and invalidate the warranty.

! Warning Message

- Keep it dry - e-bikes are not waterproof. Water can damage electronic equipment, and our warranty does not cover water damage. Riding in wet conditions is also very dangerous and can lead to injury.
- Do not store your e-bike in places with high temperatures or corrosive gases or expose it to direct sunlight or rain for extended periods.
- Excessive use - We do not cover physical damage due to negligent care and extreme riding.
- Whenever you ride an e-bike, you are at risk of severe injury or even death due to loss of control. Severe injuries and even death from failure of control crashes and falls. Please ride with caution and at your own risk.
- Do not modify the product from the manufacturer's original design.
- Do not exceed the posted speed limit, and obey all traffic laws.
- Please do not touch the charging port directly or allow it to come into contact with metal objects.
- To avoid injury, please avoid touching the running parts of an electric bicycle.
- Before riding - always check your electric bike to ensure it runs correctly before each use.
- Before riding - always check that the braking system is working correctly; also, ensure that all safety labels are in place and that you know the safety warnings.
- Before riding - be sure that any axle guards, chain guards, or other covers or guards supplied by the manufacturer are in place and in serviceable condition.
- Before you ride, please check that the tires are in good condition, inflated properly, and have enough tread remaining.
- Never exceed the 300lbs (150 kg) maximum load rating.
- Electric bicycles are not suggested for persons under the age of 18.
- Top Speed - Your e-bike's top speed is 25 km/h / 15 mph.
- Additional insurance may be required to cover situations you encounter while riding an electric bike. You should contact an insurance company or broker for advice and consultation.
- To save power, use the auxiliary mode and avoid zero starts, frequent braking, driving against the wind, carrying heavy loads (including passengers), and riding with insufficient air pressure.

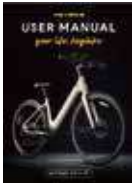
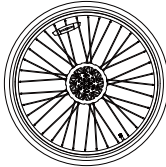
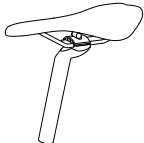


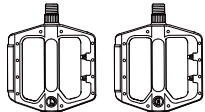
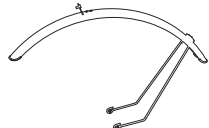
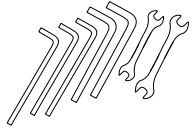
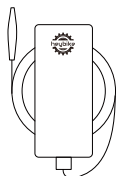
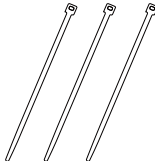
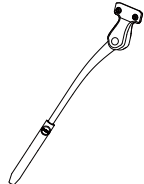
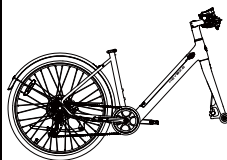
📦 Package Contents

Check the packaging contents carefully and contact HEYBIKE support if anything is missing or damaged.

Unpack the bike - Check the contents of the package carefully and contact HEYBIKE support if anything is missing or damaged. It is recommended that you remove the bike from the box with the help of an adult.

Take out the toolbox inside, and lay out all the tools for installation.

Carefully remove the packing material that protects the bike's frame and components. Please recycle packing materials, especially cardboard and foam.

User Manual	Front Wheel	Saddle	Key
 x1	 x1	 x1	 x2
Front Wheel Screw Cover	Pedal	Front Mudguard	Wrench
 x2	 x2	 x1	 x7
Charger	Cable tie	Kickstand	EC 1-ST Ebike Frame
 x1	 x3	 x1	 x1

Product Overview



Assembly Instruction



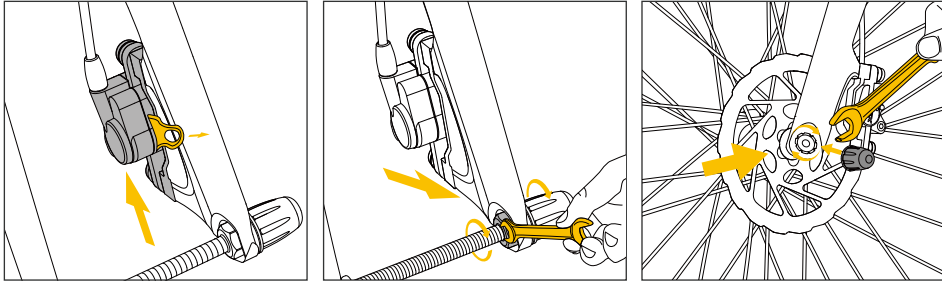
Scan the QR code for the assembly instruction video

Congratulations on your purchase of the HEYBIKE EC 1-ST electric bike!

The following is intended as a guide to unboxing and familiarizing yourself with your new e-bike. Please visit eu.heybike.com for more help with assembly, including step-by-step videos. If you need help assembling your e-bike, we suggest you bring your new e-bike to the bike store for assembly and inspection. If you prefer to create your own, please follow all the instructions, adjust the gears and brakes properly, and set the tire pressure.

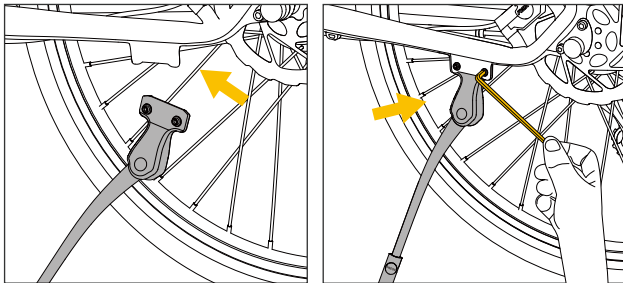
Assembly Instruction

Step 1--Front Wheel



- 1 Take out the brake protection clip.
- 2 Remove the front forkprotection shaft.
- 3 Guide the front fork to the front wheel, install and lock the front wheel and front fork shaft cap.

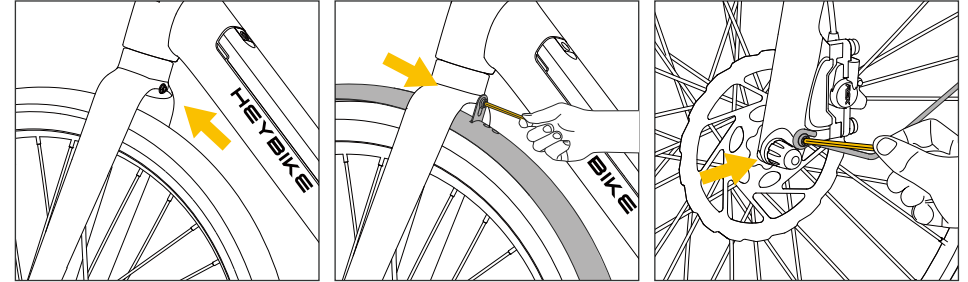
Step 2-- Kickstand



- 1 Take out the kickstand and fix the screws.
- 2 Fixed with the frame.

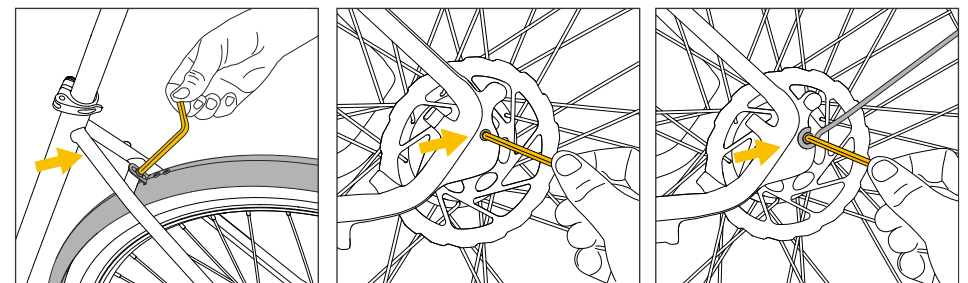
Assembly Instruction

Step 3--Front Mudguard



- 1 Remove the screws.
- 2 Fixed mudguard.
- 3 Remove the screws from the front forks, then use the removed screws to install and secure the front fender bracket.

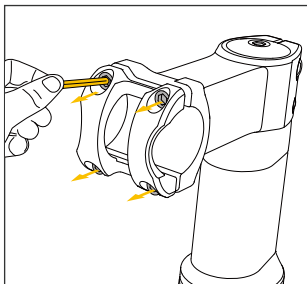
Step 4--Rear Mudguard



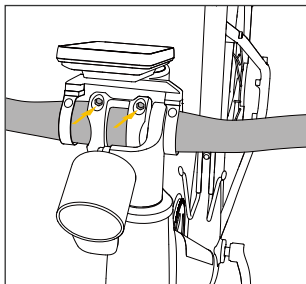
- 1 Raise the rear mudguard and lock the screws.
- 2 Remove the stick, fix the mudguard lug to the rear fork, and then fix the screw.
- 3 Fix sticks.

Assembly Instruction

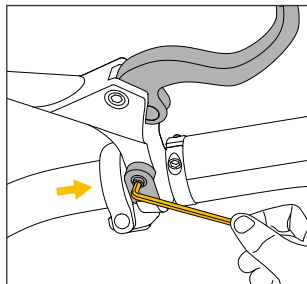
Step 5--Handlebar Mount



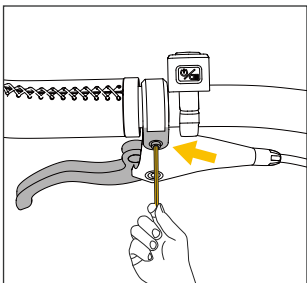
1 Remove four screws.



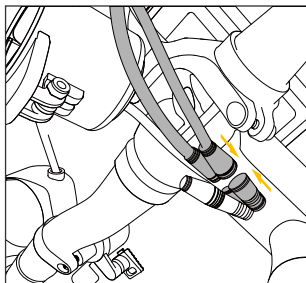
2 Put on the handlebar and assemble the screws diagonally.



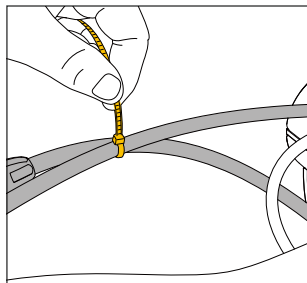
3 Remove the left and right brake lever screws.



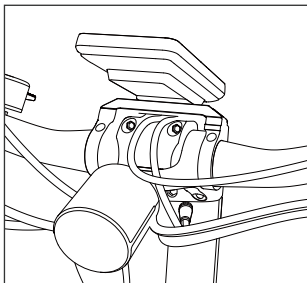
4 Install the left and right grips separately, and then tighten the screws.



5 Gauge and headlight plugs are linked according to the color arrows.



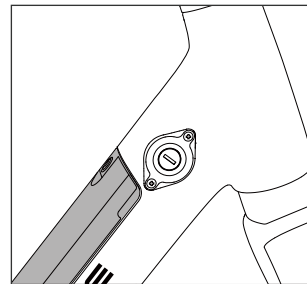
6 Wires are locked with cable ties.



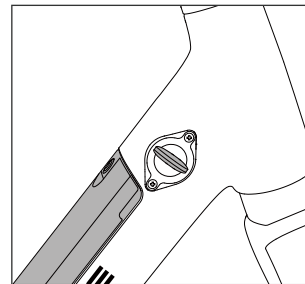
7 Finish wrapping the wires.

Assembly Instruction

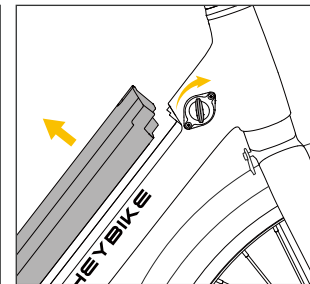
Step 6--Battery Installation and Removal



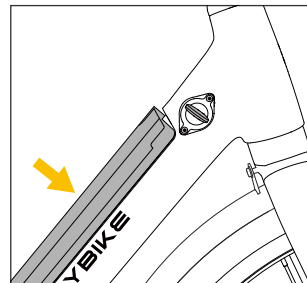
1 Battery lock.



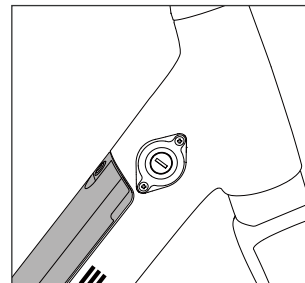
2 Use the key, open the lock clockwise.



3 Remove the battery.



4 Align the bottom of the battery with the metal interface and insert the battery.

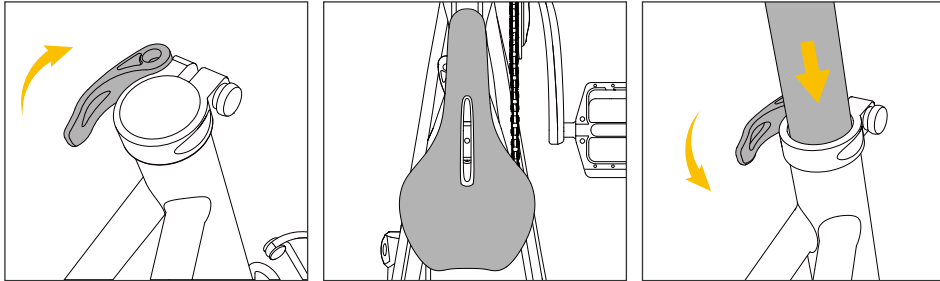


5 After fully inserting the battery, remove the key.

Note: Before you ride, please check if the power is on and the battery is abnormal. If there is any abnormality (damage, high temperature, etc.), please do not use it and contact the after-sales service immediately. If you do not ride for a long time or need to transport long distances, please make sure the battery power is off. This will help to extend the battery life.

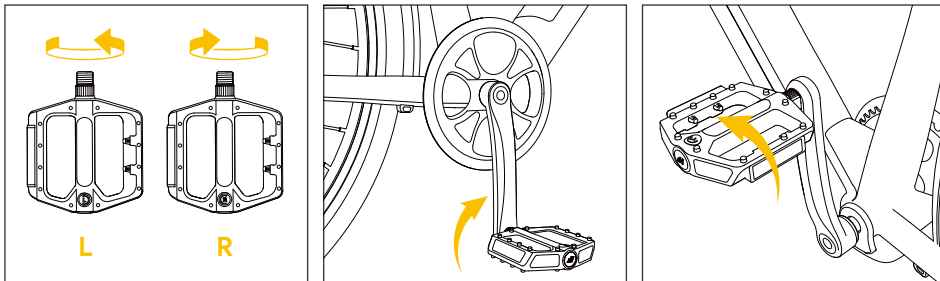
Assembly Instruction

Step 7--Saddle



- 1 Open the seat post clamp.
- 2 Place the saddle squarely in position.
- 3 Lock the seat post clamp.

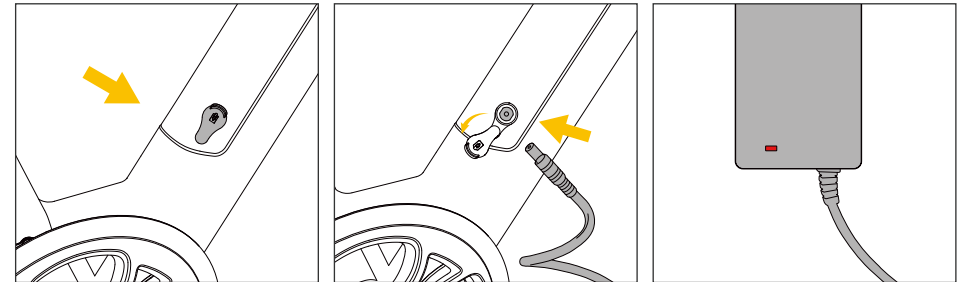
Step 8--Pedals



- 1 Distinguish between the left and right pedals.
- 2 Tighten the right pedal clockwise.
- 3 Tighten the left pedal counterclockwise.
- 4 Check the chain alignment. Rotate the right pedal and crank toward the back of the bike as though pedaling backward. Watch the chain and ensure the chain runs through the drive train (the rear cog, chain tensioner, and around the front chainring) smoothly.

Note: If the pedal/chain doesn't run smoothly or something seems misaligned, please get in touch with Heybike Support.

Charge Your E-Bike



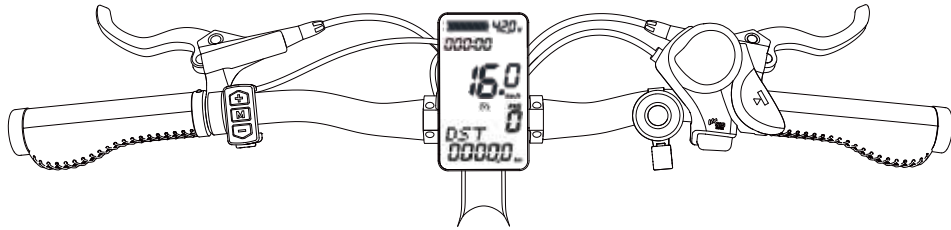
- 1 Uncover the charging port's rubber cover on the battery's left side.
- 2 Connect the battery and battery charger.
- 3 Insert the charger plug to power; the charging begins when the red light is on.






NOTE

1. When charging the battery, please place the charger in a flat, dry, and secure place.
2. Once fully charged, the light turns green. Unplug the charger from the wall outlet first, and then remove the charger output plug from the battery charging port.
3. You can also remove the battery and take it indoors to charge.

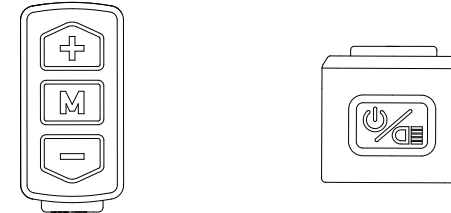




⚙️ Display and Setting



Icon Meanings	Description
0000-00	Riding Duration
	Battery life display
15.0	Speed values AVG: Average value; MAX: Maximum value mph: Miles per hour; km/h: Kilometers per hour
0	Gear
DST 00000..	ODO (Total mileage); DST (Single mileage); mi: mile; km: kilometers
	Headlight indicator icon
	Low battery warning
	Booster icon
	Bluetooth icon

⚙️ Button



Button	Functions
	Long press to turn on/off the display; 0.5 seconds to switch to normal display mode.
M	Short press to switch DST/ODO/MTRW.
	Short press to activate the display's backlight.
+	Short press to increase gear.
-	Short press to reduce gear.
M	Switch speed display mode: current speed or MAX speed or AVG average speed; Note: The maximum speed is the maximum speed since the startup; The maximum speed and average speed will automatically return to the current speed after 5s.
+ & -	Press and hold simultaneously to enter the available parameter setting mode.

Instrument error code

Error Code	Description	Display
E-06	Low battery	ERR: Low Bat
E-07	Motor fault	ERR: Phase or Hall
E-08	Throttle fault	ERR: Throttle
E-09	Controller fault	ERR: ECU
E-10	Communication reception fault	ERR: Comm Rx
E-11	Communication transmission failure	ERR: Comm Tx

App Operation

1. Launch the Heybike application and enable Bluetooth on your phone.
2. Press "Registration." After successful registration, use Bluetooth to locate and identify your e-bike.
3. You can scan the QR code to download instructions in detail or use the app's features on your own to learn everything



The Heybike APP will continue to receive updates, and the interface that is seen depends on the most recent version. Please get the original APP from the iOS App Store or the Google Play Store. (Look up Heybike)

Start-up Procedure

- Open the bike and follow the instructions below to choose a pedal aid level once you have fully assembled the bike by the assembly video, made sure all parts are securely fastened, had the assembly checked by a trustworthy, licensed mechanic, and read the whole handbook.
- Verify that the handlebar and seat are properly set. Be aware that lowering the seat so the rider may operate the bike while keeping one or both feet flat on the ground may offer a safer and more comfortable entryway. Ensure sure the quick release on the back of the seat and the bolts holding the handlebar panel are securely fastened
- Switch on the bike, if the batteries are locked. Track down the LCD controls (near the left handlebar). To turn on the LCD and deliver electricity, press and hold the power button for around 3 seconds.

Daily Care and Maintenance

Cleaning and Storage

If you see stains on the bike body, wipe them off with a damp cloth. If the colors don't scrub off, put on some toothpaste, and brush them with a toothbrush, then wipe them off with a wet cloth.

NOTE

1. Do not clean the bike with alcohol, gasoline, kerosene, or other corrosive and volatile chemical solvents to prevent dire damage.
2. Do not wash the bike with a high-pressure water spray.
3. During cleaning, ensure the bike is turned off, the charging cable is unplugged, and the rubber flap is closed, as water leakage may result in electric shock or other significant problems.
4. When the bike is unused, keep it indoors where it is dry and cool.
Please only put it outdoors for a short time. Excessive sunlight, overheating, and over-cooling accelerate the battery pack's life span.

Battery Maintenance

1. Use original battery packs; using other models or brands may bring about safety issues.
2. Do not touch the contacts. Do not dismantle or puncture the casing. Keep the contacts away from metal objects to prevent short circuits, which may result in battery damage or even injuries and deaths.
3. Use the original power adapter to avoid potential damage or fire.
4. Mishandling of used batteries may do tremendous harm to the environment. To protect the natural environment, please follow local regulations to dispose of used batteries properly.
5. After every use, fully charge the battery to prolong its life span.

Storage and Disposal

1. Please try to store the bike in a cool and dry place between 50 °F – 77 °F (10 °C – 25 °C). In highly humid environments, the bike's interior may suffer condensation or even water accumulation, damaging the battery rapidly. Devices are not intended for use at elevations over 2000m above sea level. Prolonged exposure to UV rays, rain, and the elements may damage the enclosure materials; store indoors when no tin is used.
2. Charge your bike before the battery is completely depleted. Charge the battery as soon as you can if it is low.
3. To preserve the battery life, please charge and discharge your bike every other month.

Recommended Service Intervals

Regular inspection and maintenance are required to ensure that bikes work correctly and reduce their systems' wear and tear. The recommended service interval is used as a guideline. Actual usage wear and service requirements vary according to usage conditions. Generally, we recommend inspecting, servicing, and replacing parts within the time or mileage intervals listed in the table below.

Daily Care and Maintenance

Tire Inflation and Replacement

The EC 1-ST employs 700C x 40C tires. The tires are designed for durability and safety for regular cycling activities and must be checked before each use for proper inflation and condition. Proper inflation, care and timely replacement will help maintain your bike's operational characteristics and prevent unsafe conditions.

It is recommended 40-60 PSI for HEYBIKE's stock tires. Always stay within the manufacturer's recommended air pressure range on the tire sidewall.

- It is critically important that proper air pressure is always maintained in pneumatic tires. Refrain from underinflating or overinflating your tires. Low pressure may result in losing control, and overinflated tires may burst. Failure to always maintain the air pressure rating indicated on pneumatic tires may result in tire and wheel failure.
- Inflate your tires from a regulated air source with an available pressure gauge. Inflating your tires from an unregulated air source could overinflate them, resulting in a burst tire.
- Even tires equipped with built-in, flat-preventative tire liners, like those with bikes from HEYBIKE, can and do get flats from punctures, pinches, impacts, and other causes. When tire wear becomes evident or a flat tire is discovered, tires and tubes must be replaced before operating the bike, or injury to operators and damage to your bike could occur.
- When changing a tire or tube, please ensure that all air pressure has been removed from the inner tube before removing the tire from the rim. Failure to remove all air pressure from the inner tube could result in serious injury.
- Using aftermarket tires or inner tubes not provided by HEYBIKE may void your warranty, create an unsafe riding condition, or damage your bike. If required by law, please ensure replacement aftermarket tires have enough reflective sidewall striping.

For more information on tire or tube replacement procedures or questions about tire inflation, visit www.heybike.eu or contact HEYBIKE Support

Pre-Ride Safety Checklist

Notice: We advise following the pre-ride safety checklist before every ride and after every 25-45 miles (40-72 km).

Troubleshooting

	Symptoms	Possible Causes	Most Common Solutions
1	The bike does not work	<ol style="list-style-type: none"> 1. Low battery 2. Faulty connections 3. Battery is not fully seated in the tray 4. Improper turn-on sequence 5. Brakes are applied 6. Discharge fuse burned out 	<ol style="list-style-type: none"> 1. Charge the battery 2. Clean and repair connectors 3. Install the battery correctly 4. Turn on the bike with the proper sequence 5. Disengage the brakes 6. Replace the discharge fuse
2	Irregular acceleration and/or reduced top speed	<ol style="list-style-type: none"> 1. Low battery 2. Loose or damaged throttle 3. Misaligned or damaged magnet ring 	<ol style="list-style-type: none"> 1. Charge or replace the battery 2. Replace the throttle 3. Align or replace the magnet ring
3	The motor does not respond when the bike is powered on	<ol style="list-style-type: none"> 1. Loose wiring 2. Loose or damaged throttle 3. Loose or damaged motor plug wire 4. Damaged motor 	<ol style="list-style-type: none"> 1. Repair and or reconnect 2. Tighten or replace 3. Secure or replace 4. Repair or replace
4	Reduced range	<ol style="list-style-type: none"> 1. Low tire pressure 2. Low or faulty battery 3. Driving with too many hills, headwinds, braking, and excessive load. 4. Battery discharged for an extended period without regular charges, aged, damaged, or unbalanced. 5. Brakes rubbing 	<ol style="list-style-type: none"> 1. Adjust tire pressure 2. Check connections or charge the battery 3. Assist with pedals or adjust the route 4. Balance the battery; contact tech support if range decline persists 5. Adjust the brakes
5	Battery cannot be charged	<ol style="list-style-type: none"> 1. The charger is not well connected 2. The charger is damaged 3. The battery is damaged 4. The wiring is damaged 5. Charging fuse burned out 	<ol style="list-style-type: none"> 1. Adjust the connections 2. Replace 3. Replace 4. Repair or replace 5. Replace the charge fuse
6	Wheels or motors make strange noises	<ol style="list-style-type: none"> 1. Loose or damaged wheel spokes or rim 2. Loose or damaged motor wiring 	<ol style="list-style-type: none"> 1. Tighten, repair, or replace 2. Reconnect or replace the motor.

Specifications

ITEM	SPECIFICATIONS
Model	Heybike EC 1-ST
Product Dimensions	72*65*47 (in) 184*66*120 (cm)
Package Dimensions	57×10×29.5 (in) 145×25×75 (cm)
MAX Payload Capacity	330lbs (150kg)
MAX Load for Rear Rack	100lbs (45kg)
Package Weight	61 lbs (27.7kg)
E Bike Weight	42 lbs (19.2kg)
Top Speed	15 mph (25km/h)
Charger Time	4-5 Hours
Battery Weight	5.07lbs (2.3kg)
Battery Capacity	360Wh 10Ah 36V
Electric Mode	Yes
Pedal-Assist Mode	0-3
Tire Size	Puncture-proof 700C X 40C Size Tires
Frame Material	High-strength aluminum alloy
IP Level	IPX4
APP	Yes

FAQ

Q1: What if the e-bike arrived missing an accessory or a broken part?

A1: Please take a photo and contact HEYBIKE Support; the HEYBIKE Support Team will reply soon and send the right accessory or part replacement.

Q2: Will my bike arrive assembled?

A2: Your bike will be basically assembled on arrival. We will also provide a toolbox and a comprehensive assembly video to assist you in assembling your bike.

Q3: What can I do if something goes wrong with my e-bike during the warranty?

A3: We believe that communication is the best way to solve the problem. Don't hesitate to get in touch with us at any time. To help you solve the problem as quickly as possible, please describe the issue in detail and provide photos/videos with your order ID.

Limited Warranty

From the date of delivery, all original parts are covered by HEYBIKE's warranty. To be covered by the warranty, claims must be submitted directly to HEYBIKE with evidence of purchase. This guarantee only applies to the original purchaser of an electric bicycle bought from HEYBIKE online or in-store. The guarantee shall in no event apply to any subsequent owner or another assignee of the electric bicycle and shall terminate immediately following the expiration of the warranty period or the sale or transfer of the electric bicycle to another person, whichever occurs first. Heybike guarantees that under normal use for the duration of the above-mentioned time, your HEYBIKES product will be free from defects in material and workmanship to the original purchaser.

HEYBIKE DOES NOT WARRANT THAT THE PRODUCT WILL OPERATE WITHOUT INTERRUPTION OR ERROR.

The following situations are not covered by the warranty:

- Improper or careless use, operation, modification, assembly, or installation of the item by the customer, as well as typical component wear and tear.
- The product's usual functional life or any inherent flaws, damage, or flaws brought on by an accident.
- Normal maintenance is required for uninstalled maintenance.

**If you have any riding, maintenance,
or safety difficulties, or your e-bike has defects or flaws,
don't hesitate to contact us.**

HEYBIKE. LTD
eu.heybike.com

HERZLICHEN GLÜCKWUNSCH ZU IHREM KAUF!

- 1** Mit diesem Handbuch können Sie Ihr neues E-Bike zusammenbauen und bedienen. Lesen Sie unbedingt alle Informationen in diesem Handbuch, bevor Sie damit fahren.
- 2** **HINWEIS FÜR ALLE FAHRER UNTER 18 JAHREN:**
Es ist unbedingt notwendig, die Erlaubnis der Eltern einzuholen, bevor Sie ein E-Bike fahren.
- 3** Wenden Sie sich bitte frei an den HEYBIKE-Support, wenn Sie Hilfe benötigen.



! Hinweis zur Produktsicherheit



Tragen Sie beim Radfahren immer einen Helm.



Bewahren Sie die Schlüssel gut auf. Sie können das Fahrrad nicht einschalten oder den Akku austauschen, wenn Sie die Einzelschlüssel verloren haben. Besorgen Sie sich bei Bedarf weitere Ersatzschlüssel (HEYBIKE liefert oder verkauft keine Ersatzschlüssel).



Vergewissern Sie sich, dass der Akku Ihres E-Bikes vollständig aufgeladen ist, bevor Sie mit dem Rad losfahren.



Beachten Sie immer die örtlichen Straßenverkehrsvorschriften und halten Sie diese ein.



Bitte fahren Sie nicht mit einem E-Bike, wenn Sie unter Drogen- oder Alkoholeinfluss stehen.



Nehmen Sie immer Rücksicht auf Fußgänger.



Fahren Sie nicht bei Nässe. Sonst könnten Sie sich aufgrund von rutschigen Straßen verletzen. Nässe kann auch elektronische Geräte beschädigen und zum Verlust der Garantie führen.

! Warnhinweis

- Halten Sie das Rad trocken - E-Bikes sind nicht wasserdicht. Wasser kann elektronische Geräte beschädigen, und unsere Garantie deckt keine Wasserschäden ab. Das Fahren bei Nässe ist außerdem sehr gefährlich und kann zu Verletzungen führen.
- Bewahren Sie Ihr E-Bike nicht an Orten mit hohen Temperaturen oder korrosiven Gasen auf und setzen Sie es nicht für längere Zeit direkter Sonneneinstrahlung oder Regen aus.
- Übermäßiger Gebrauch - Wir decken keine physischen Schäden ab, die durch nachlässige Pflege und extreme Fahrweise entstehen.
- Wenn Sie mit einem E-Bike fahren, riskieren Sie schwere Verletzungen oder sogar den Tod, wenn Sie die Kontrolle verlieren. Schwere Verletzungen und sogar Tod durch Kontrollverlust bei Unfällen und Stürzen. Fahren Sie bitte mit Vorsicht und auf eigenes Risiko.
- Verändern Sie das Produkt nicht gegenüber dem originalen Design des Herstellers.
- Überschreiten Sie nicht die vorgeschriebene Höchstgeschwindigkeit und befolgen Sie alle Verkehrsregeln.
- Bitte berühren Sie den Ladeanschluss nicht direkt und lassen Sie ihn nicht mit Metallgegenständen in Berührung kommen.
- Bitte berühren Sie nicht die beweglichen Teile des Elektrofahrrads, um Verletzungen zu vermeiden.
- Vor der Fahrt - Überprüfen Sie Ihr E-Bike vor jeder Benutzung, um sicherzustellen, dass es ordnungsgemäß läuft.
- Vor der Fahrt - überprüfen Sie immer, ob das Bremssystem richtig funktioniert. Vergewissern Sie sich außerdem, dass alle Sicherheitsaufkleber angebracht sind und dass Sie die Sicherheitswarnungen kennen.
- Vor der Fahrt - vergewissern Sie sich, dass alle vom Hersteller gelieferten Achs- und Ketten-schutzvorrichtungen oder andere Abdeckungen oder andere vom Hersteller gelieferte Abdeckungen oder Schutzvorrichtungen vorhanden und in gebrauchsfähigem Zustand sind.
- Vergewissern Sie sich vor der Fahrt, dass die Reifen in gutem Zustand und ordnungsgemäß aufgepumpt sind und noch genügend Profil haben.
- Überschreiten Sie niemals die maximale Zuladung von 150 kg (300 lbs).
- Elektrofahrräder sind nicht für Personen unter 18 Jahren empfohlen.
- Höchstgeschwindigkeit - Die Höchstgeschwindigkeit Ihres E-Bikes beträgt 25 km/h / 15 mph.
- Eine zusätzliche Versicherung kann erforderlich sein, um Situationen abzudecken, denen Sie während der Fahrt mit einem E-Bike begegnen. Sie sollten sich an eine Versicherung oder einen Makler wenden, um sich beraten zu lassen.
- Verwenden Sie den Hilfsantrieb, um Energie zu sparen, und vermeiden Sie Nullstarts, häufiges Bremsen, Fahren gegen den Wind, Tragen schwerer Lasten (einschließlich Passagieren) und Fahren mit unzureichendem Luftdruck.


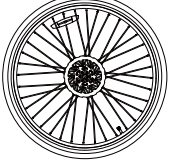
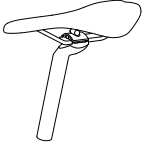

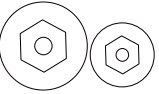
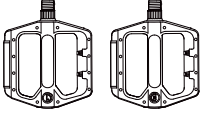
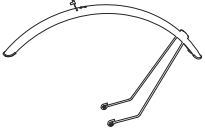
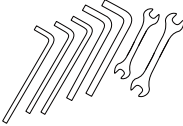
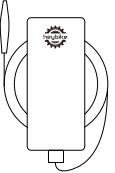
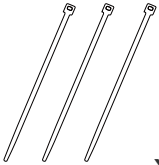
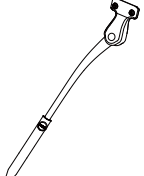
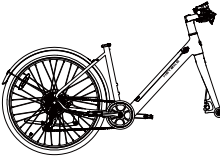
Lieferumfang

Prüfen Sie den Lieferumfang sorgfältig und kontaktieren Sie den HEYBIKE-Support, wenn etwas fehlt oder beschädigt ist.

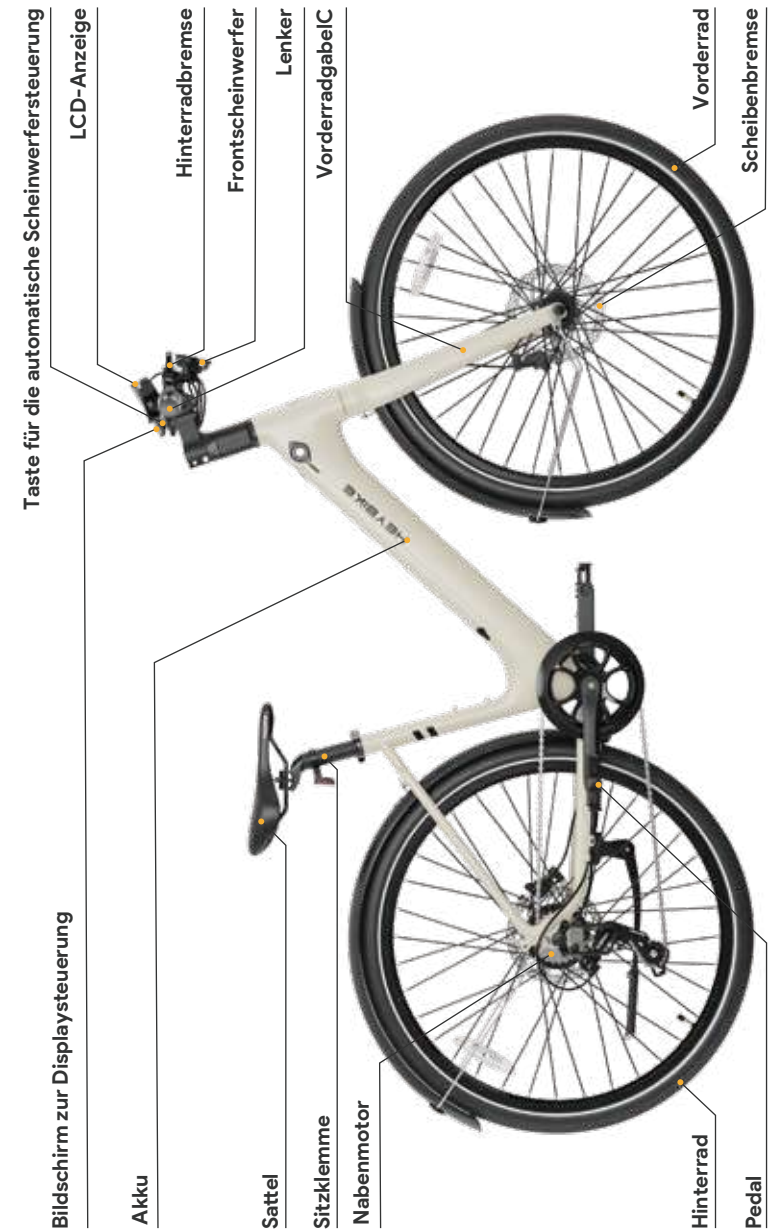
Packen Sie das Fahrrad aus - Überprüfen Sie den Packungsinhalt sorgfältig und kontaktieren Sie den HEYBIKE-Support, wenn etwas fehlt oder beschädigt ist.

Packen Sie das Fahrrad aus - Es ist empfehlenswert, dass Sie das Fahrrad mit Hilfe eines Erwachsenen aus dem Paket nehmen. Nehmen Sie den Werkzeugkasten heraus und legen Sie alle Werkzeuge für die Installation bereit.

Entfernen Sie vorsichtig das Verpackungsmaterial, das den Rahmen und die Komponenten des Fahrrads schützt. Recyceln Sie bitte das Verpackungsmaterial, insbesondere Karton und Schaumstoff.

Benutzerhandbuch	Vorderrad	Sattel	Schlüssel
 x1	 x1	 x1	 x2
Abdeckung der Vorderradschraube	2Pedale	Vorderer Kotflügel	Schraubenschlüssel
 x2	 x2	 x1	 x7
Ladegerät	Kabelbinder	Fahrradständer	EC 1-ST E-Bike Rahmen
 x1	 x3	 x1	 x1

Produktübersicht



Montageanleitung



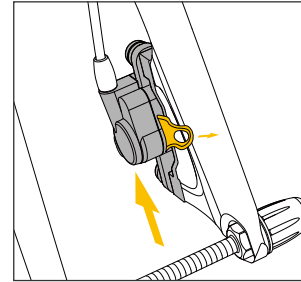
Scannen Sie den QR-Code, um die Montageanleitung zu sehen

Herzlichen Glückwunsch zum Kauf des HEYBIKE EC 1-ST E-Bikes!

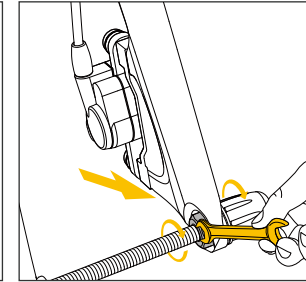
Die folgende Anleitung soll Ihnen helfen, Ihr neues E-Bike zusammenzubauen und sich mit ihm vertraut zu machen. Bitte besuchen Sie eu.heybike.com für weitere Hilfe bei der Montage, einschließlich Schritt-für-Schritt-Videos. Wenn Sie Hilfe beim Zusammenbau Ihres E-Bikes benötigen, schlagen wir vor, dass Sie Ihr neues E-Bike zur Montage und Inspektion in das Fahrradgeschäft bringen. Sollten Sie es vorziehen, Ihr Fahrrad selbst zusammenzubauen, bitten wir Sie, alle Anweisungen zu befolgen, die die Schaltung, die Bremsen und den Reifendruck richtig einzustellen.

Montageanleitung

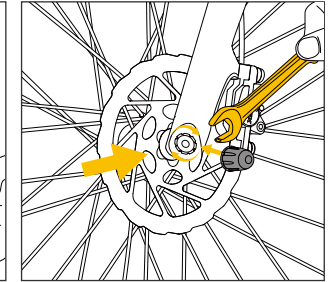
Schritt 1--Vorderrad



1 Nehmen Sie die Bremsschutzklammer heraus.

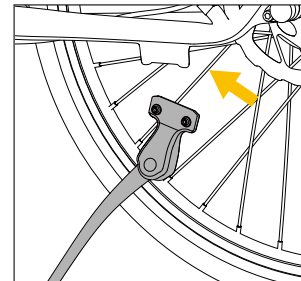


2 Entfernen Sie den Vordergabelschutzschaft.

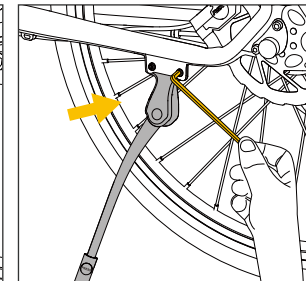


3 Montieren und arretieren Sie die Vorderräder. Montieren Sie die Vordergabelschaftkappe.

Schritt 2--Fahrradständer



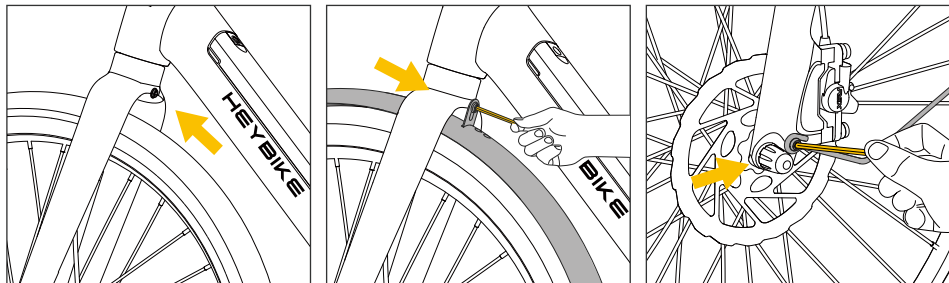
1 Nehmen Sie den Ständer heraus und befestigen Sie die Schrauben.



2 Fest mit dem Rahmen verbunden.

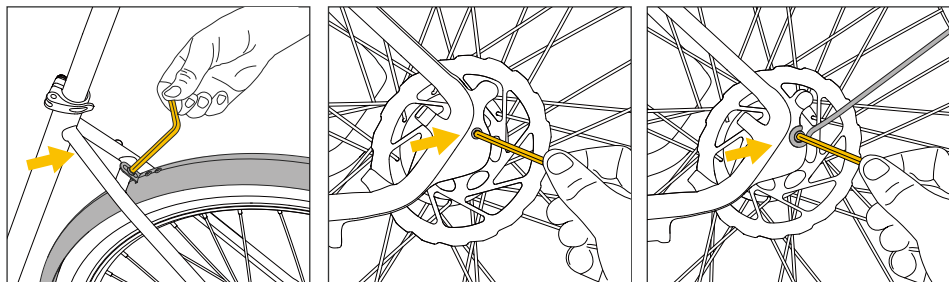
Montageanleitung

Schritt 3 -- Vorderer Kotflügel



- 1 Entfernen Sie die Schrauben.
- 2 Befestigen Sie den Kotflügel.
- 3 Entfernen Sie die Schrauben an der Vordergabel Montage und Befestigung des vorderen Kotflügelbügels.

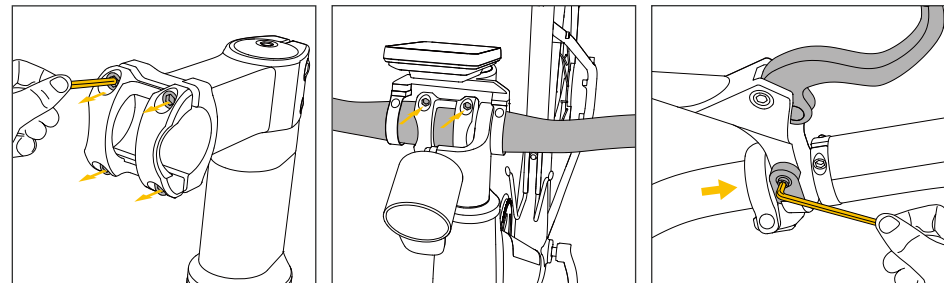
Schritt 4 - Montage des hinteren Kotflügels



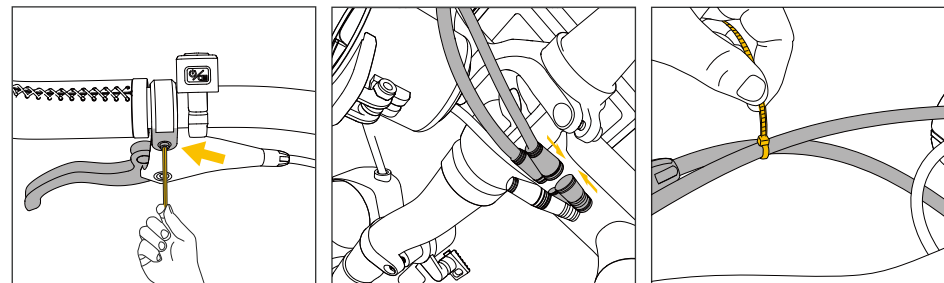
- 1 Heben Sie das hintere Schutzblech an und befestigen Sie die Schrauben.
- 2 Entfernen Sie den Stift, befestigen Sie das Schutzblech an der Hinterradgabel und ziehen Sie dann die Schraube fest.
- 3 Stifte befestigen.

Montageanleitung

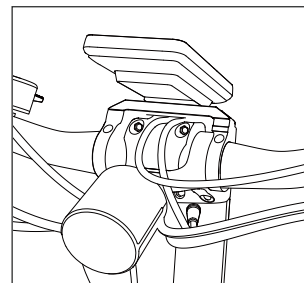
Schritt 5 - Lenkermontage



- 1 Entfernen Sie vier Schrauben.
- 2 Setzen Sie den Lenker auf und befestigen Sie die Schrauben diagonal.
- 3 Entfernen Sie die Schrauben des linken und rechten Bremshebels.



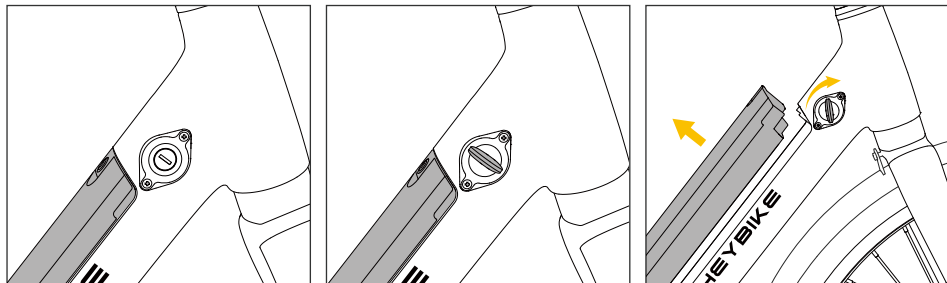
- 4 Montieren Sie den linken und den rechten Griff separat und ziehen Sie dann die Schrauben fest.
- 5 Stecker für Messgerät und Scheinwerfer sind entsprechend den Farb Pfeilen miteinander verbunden.
- 6 Die Kabel sind mit Kabelbindern gesichert.



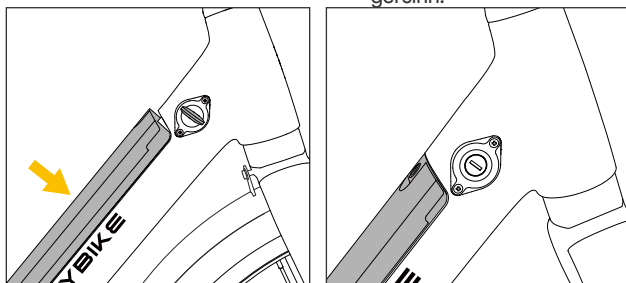
- 7 Schließen Sie das Umwickeln der Kabel ab.

Montageanleitung

Schritt 6--Installation und Entfernung des Akkus



- 1 Akku-Verriegelung.
- 2 Verwenden Sie den Schlüssel und öffnen Sie das Schloss im Uhrzeigersinn.
- 3 Entfernen Sie den Akku.

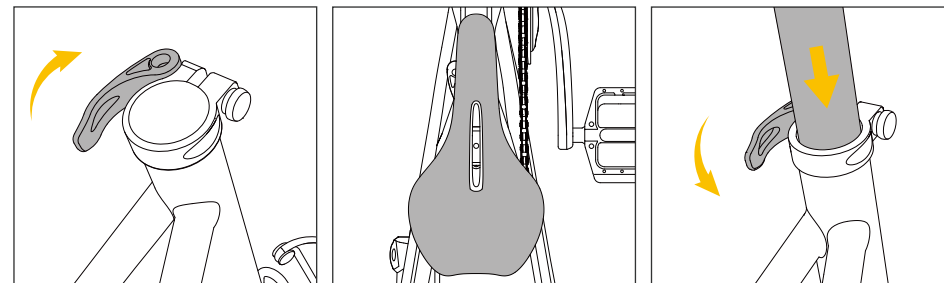


- 4 Richten Sie die Unterseite des Akkus an der Metallschnittstelle aus und setzen Sie den Akku ein.
- 5 Ziehen Sie den Schlüssel ab, nachdem Sie den Akku vollständig eingesetzt haben.

Hinweis: Überprüfen Sie vor der Fahrt, ob die Stromversorgung eingeschaltet ist und ob die Batterie normal ist. Bei Anomalien (Beschädigung, hohe Temperatur usw.) verwenden Sie das Gerät bitte nicht und wenden Sie sich umgehend an den Kundendienst. Wenn Sie über einen längeren Zeitraum nicht fahren oder lange Strecken zurücklegen müssen, stellen Sie bitte sicher, dass der Akku ausgeschaltet ist. Dies hilft, die Lebensdauer des Akkus zu verlängern.

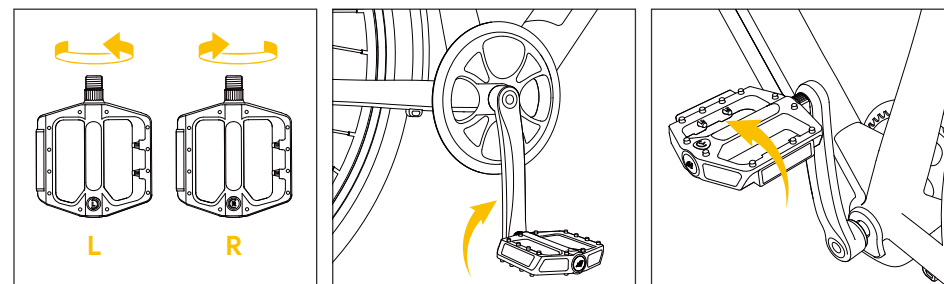
Montageanleitung

Schritt 7--Sattel montieren

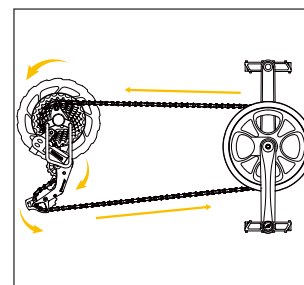


- 1 Öffnen Sie die Sattelstützenklemme.
- 2 Setzen Sie den Sattel gerade auf.
- 3 Verriegeln Sie die Sattelstützenklemme.

Schritt 8--Einbau der Pedale



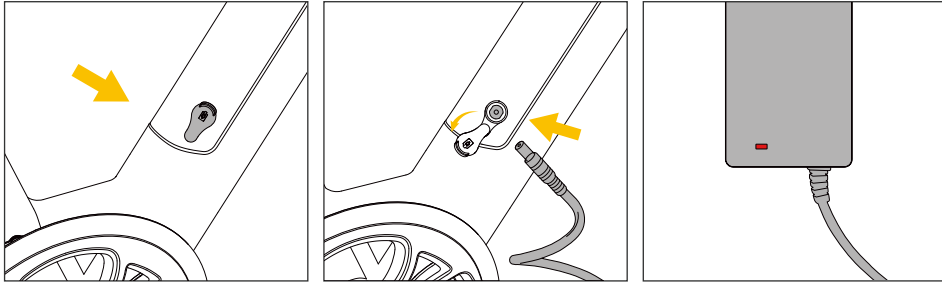
- 1 Unterscheiden Sie zwischen dem linken und dem rechten Pedal.
- 2 Ziehen Sie das rechte Pedal im Uhrzeigersinn.
- 3 Ziehen Sie das linke Pedal gegen den Uhrzeigersinn.



- 4 Überprüfen Sie die Ausrichtung der Kette. Drehen Sie das rechte Pedal und die Kurbel in Richtung Rückseite des Fahrrads, als ob Sie rückwärts treten würden. Beobachten Sie die Kette und vergewissern Sie sich, dass die Kette reibungslos durch den Antriebsstrang (hinteres Ritzel, Kettenspanner und vorderes Kettenblatt) läuft.

Hinweis: Wenn das Pedal/die Kette nicht leichtgängig ist oder etwas nicht stimmt, wenden Sie sich bitte an den Heybike Support.

Ihr E-Bike aufladen



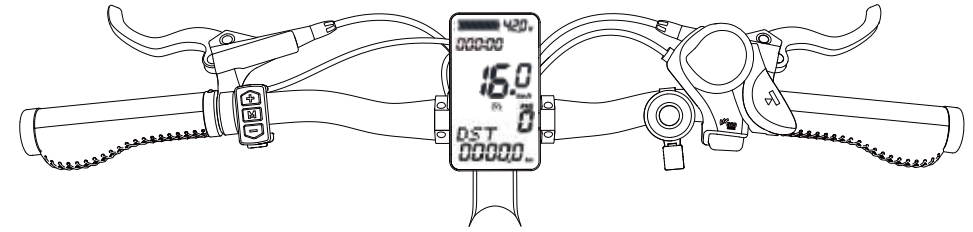
- 1 Öffnen Sie die Gummiabdeckung des Ladeanschlusses auf der linken Seite des Akkus.
- 2 Schließen Sie den Akku und das Ladegerät an.
- 3 Stecken Sie den Stecker des Ladegeräts in die Steckdose; der Ladevorgang beginnt, wenn das rote Licht leuchtet.






HINWEIS

1. Platzieren Sie das Ladegerät beim Aufladen des Akkus bitte an einem flachen, trockenen und sicheren Ort.
2. Sobald der Akku vollständig aufgeladen ist, leuchtet das Lämpchen grün. Ziehen Sie zuerst den Stecker des Ladegeräts aus der Steckdose und dann den Ausgangsstecker des Ladegeräts aus dem Ladeanschluss des Akkus.
3. Sie können den Akku auch herausnehmen und ihn zum Aufladen ins Haus mitnehmen.

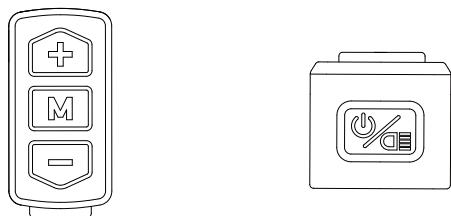




Display und Einstellung



Icon-Bedeutungen	Beschreibung
000-00	Dauer der Fahrt
	Akkustandanzeige
16.0	Geschwindigkeitswerte AVG: Durchschnittswert MAX: Maximalwert mph: Meilen pro Stunde km/h: Kilometer pro Stunde
0	Gang
DST 00000.0	ODO (Gesamtkilometerstand) DST (Einzelkilometerstand) mi: Meile km: Kilometer
	Frontscheinwerfer-Icon
	Warnung bei niedrigem Akkustand
	Booster-Icon
	Bluetooth-Icon

Schnittstelle für Schaltflächen



Schaltfläche	Funktionen
	Lange drücken, um das Display ein-/auszuschalten; 0,5 Sekunden, um in den normalen Anzeigemodus zu wechseln.
M	Kurz drücken, um DST/ODO/MTRW umzuschalten.
	Kurz drücken, um die Hintergrundbeleuchtung des Displays zu aktivieren.
+	Kurz drücken, um einen höheren Gang einzulegen.
-	Kurz drücken, um einen Gang herunterzuschalten.
M	Halten Sie die Taste gedrückt, um den Geschwindigkeitsanzeigemodus umzuschalten: aktuelle Geschwindigkeit oder maximale Geschwindigkeit (MAX) oder durchschnittliche Geschwindigkeit (AVG); Hinweis: Die maximale Geschwindigkeit ist die maximale Geschwindigkeit seit dem Einschalten; die maximale Geschwindigkeit und die durchschnittliche Geschwindigkeit kehren nach 5 Sekunden automatisch zur aktuellen Geschwindigkeit zurück.
+ & -	Halten Sie die Taste gleichzeitig gedrückt, um in den Modus zur Einstellung der verfügbaren Parameter zu gelangen.

Fehlercode-Anzeige

Fehlercode	Beschreibung	Display
E-06	Schwacher Akku	ERR: Low Bat
E-07	Motorfehler	ERR: Phase or HallC
E-08	Drosselklappenfehler	ERR: Throttle
E-09	Controller-Fehler	ERR: ECU
E-10	Fehler beim Kommunikationsempfang	ERR: Comm Rx
E-11	Fehler bei der Kommunikationsübertragung	ERR: Comm Tx

App-Bedienung

1. Starten Sie die Heybike-App und aktivieren Sie Bluetooth auf Ihrem Telefon.
2. Drücken Sie auf "Registrierung". Nach erfolgreicher Registrierung können Sie Ihr E-Bike über Bluetooth orten und identifizieren.
3. Sie können den QR-Code scannen, um eine ausführliche Anleitung herunterzuladen, oder die Funktionen der App selbstständig nutzen, um alles zu lernen.



Die Heybike-APP wird laufend aktualisiert, und die Benutzeroberfläche, die Sie sehen, entspricht der neuesten Version. Bitte holen Sie sich die Original-APP aus dem iOS App Store oder dem Google Play Store. (Suchen Sie nach Heybike)

Inbetriebnahme

- Entriegeln Sie das Fahrrad und folgen Sie den nachstehenden Anweisungen, um ein Level für die Tretunterstützung auszuwählen, nachdem Sie das Fahrrad anhand des Montagevideos vollständig zusammengebaut, sichergestellt haben, dass alle Teile sicher befestigt sind, den Zusammenbau von einem vertrauenswürdigen, lizenzierten Mechaniker überprüfen lassen und das gesamte Handbuch gelesen haben.
- Vergewissern Sie sich, dass der Lenker und der Sitz richtig eingestellt sind. Beachten Sie, dass ein niedrigerer Sitz, mit dem der Fahrer das Fahrrad bedienen kann, während er mit einem oder beiden Füßen flach auf dem Boden steht, einen sichereren und bequemeren Aufstieg ermöglichen kann. Vergewissern Sie sich, dass der Schnellspanner an der Rückseite des Sitzes und die Schrauben, die die Lenkerstange halten, fest angezogen sind.
- Schalten Sie das Fahrrad ein, wenn die Batterien verriegelt sind. Finden Sie die LCD-Controller (in der Nähe des linken Lenkers). Um das LCD einzuschalten und Strom zuzuführen, halten Sie die Power-Taste etwa 3 Sekunden lang gedrückt.



Tägliche Pflege und Wartung

Reinigung und Aufbewahrung

Wischen Sie Flecken auf der Fahrradkarosserie mit einem feuchten Tuch ab. Wenn sich die Farben nicht abwaschen lassen, tragen Sie etwas Zahnpasta auf, bürsten Sie sie mit einer Zahnbürste ab und wischen Sie sie dann mit einem feuchten Tuch ab.

Hinweise

1. Reinigen Sie das Fahrrad nicht mit Alkohol, Benzin, Kerosin oder anderen korrosiven und flüchtigen chemischen Lösungsmitteln, um direkte Schäden zu vermeiden.
2. Waschen Sie das Fahrrad nicht mit einem Hochdruckreiniger.
3. Vergewissern Sie sich während der Reinigung, dass das Fahrrad ausgeschaltet, das Ladekabel abgezogen und die Gummiklappe geschlossen ist, da austretendes Wasser zu einem Stromschlag oder anderen schwerwiegenden Problemen führen kann.
4. Bewahren Sie das Fahrrad, wenn es nicht benutzt wird, in einem trockenen und kühlen Raum auf. Stellen Sie das Fahrrad nur für kurze Zeit ins Freie. Übermäßige Sonneneinstrahlung, Überhitzung und Überkühlung verkürzen die Lebensdauer des Akkupacks.

Wartung des Akkus

1. Verwenden Sie Original-Akkus; die Verwendung anderer Modelle oder Marken kann zu Sicherheitsproblemen führen.
2. Berühren Sie nicht die Kontakte. Zerlegen Sie das Gehäuse nicht und durchstechen Sie es nicht. Halten Sie die Kontakte von Metallgegenständen fern, um Kurzschlüsse zu vermeiden, die zu Akkus- chäden oder sogar zu Verletzungen und Todesfällen führen können.
3. Verwenden Sie den Original-Netzadapter, um mögliche Schäden oder Brände zu vermeiden.
4. Der unsachgemäße Umgang mit gebrauchten Batterien kann der Umwelt großen Schaden zufügen. Befolgen Sie zum Schutz der Umwelt die örtlichen Vorschriften zur ordnungsgemäßen Entsorgung gebrauchter Batterien.
5. Laden Sie den Akku nach jedem Gebrauch vollständig auf, um seine Lebensdauer zu verlängern.

Lagerung und Entsorgung

1. Versuchen Sie bitte, das Fahrrad an einem kühlen und trockenen Ort zwischen 10 °C - 25 °C (50 °F - 77 °F) aufzubewahren. In sehr feuchten Umgebungen kann sich im Inneren des Fahrrads Kondenswasser oder sogar Wasser ansammeln und den Akku schnell beschädigen. Die Geräte sind nicht für die Verwendung in Höhenlagen über 2000 m über dem Meeresspiegel vorgesehen. Längerer Kontakt mit UV-Strahlen, Regen und Witterungseinflüssen kann das Gehäusematerial beschädigen; bewahren Sie es in geschlossenen Räumen auf, wenn der Akku nicht verwendet wird.
2. Laden Sie Ihr Fahrrad auf, bevor der Akku vollständig entladen ist. Laden Sie den Akku so schnell wie möglich auf, wenn er leer ist.
3. Um die Lebensdauer des Akkus zu erhalten, laden und entladen Sie Ihr Fahrrad bitte alle zwei Monate.



Tägliche Pflege und Wartung

Empfohlene Service-Intervalle

Regelmäßige Inspektion und Wartung sind Voraussetzung für die korrekte Funktion des Fahrrads und die Verringerung des Verschleißes seiner Systeme. Die empfohlenen Service-Intervalle dienen als Richtwerte. Die tatsächliche Beanspruchung und die Anforderungen an den Service variieren je nach Einsatzbedingungen. Im Allgemeinen empfehlen wir die Inspektion, den Service und den Austausch von Teilen innerhalb der in der Tabelle unten aufgeführten Zeit- oder Kilometerintervalle.

Reifendruck und Reifenwechsel

Das EC 1-ST ist mit 700Cx40C-Reifen ausgestattet. Die Reifen sind auf Langlebigkeit und Sicherheit für regelmäßige Fahrradaktivitäten ausgelegt und müssen vor jedem Gebrauch auf den richtigen Luftdruck und Zustand überprüft werden. Richtiges Aufpumpen, Pflege und rechtzeitiger Austausch tragen dazu bei, die Betriebseigenschaften Ihres Fahrrads zu erhalten und unsichere Bedingungen zu vermeiden.

Für die Reifen der Marke HEYBIKE wird ein Druck von 40-60 PSI empfohlen. Halten Sie sich immer an den vom Hersteller empfohlenen Luftdruck, der auf der Seitenfläche des Reifens angegeben ist.

- Es ist von entscheidender Bedeutung, dass der richtige Luftdruck in Luftreifen stets aufrechterhalten wird. Vermeiden Sie es, zu wenig oder zu viel Luft in Ihren Reifen zu pumpen. Bei zu niedrigem Druck können Sie die Kontrolle über das Fahrrad verlieren, und bei zu hohem Luftdruck können die Reifen platzen. Wenn Sie den auf den Luftreifen angegebenen Luftdruck nicht einhalten, kann dies zum Versagen von Reifen und Rädern führen.
- Pumpen Sie Ihre Reifen aus einer regulierbaren Luftquelle mit einem verfügbaren Druckmesser auf. Wenn Sie Ihre Reifen aus einer unregulierten Luftquelle aufpumpen, könnten sie überfüllt werden, was zu einem geplatzten Reifen führen kann.
- Selbst bei Reifen, die mit eingebauten, pannensicheren Zwischenlagen ausgestattet sind, wie bei den Fahrrädern von HEYBIKE, kann es zu Reifenpannen durch Einstiche, Quetschungen, Stöße und andere Ursachen kommen. Wenn sich die Reifen abnutzen oder ein platter Reifen erkannt wird, müssen Reifen und Schläuche ausgetauscht werden, bevor Sie das Fahrrad in Betrieb nehmen, da es sonst zu Verletzungen des Fahrers und Schäden an Ihrem Fahrrad kommen kann.
- Stellen Sie beim Wechseln eines Reifens oder Schlauchs sicher, dass der gesamte Luftdruck aus dem Schlauch abgelassen wurde, bevor Sie den Reifen von der Felge nehmen. Wenn Sie nicht den gesamten Luftdruck aus dem Schlauch ablassen, kann dies zu schweren Verletzungen führen.
- Die Verwendung von nicht von HEYBIKE gelieferten Ersatzreifen oder Schläuchen kann zum Erlöschen der Garantie, zu unsicheren Fahrbedingungen oder zu Schäden an Ihrem Fahrrad führen. Stellen Sie bitte sicher, dass Ersatzreifen aus dem Zubehörmarkt ausreichend reflektierende Streifen auf der Seite haben, falls dies gesetzlich vorgeschrieben ist.

Wenn Sie weitere Informationen zum Austausch von Reifen oder Schläuchen oder Fragen zum Aufpumpen von Reifen haben, besuchen Sie www.heybike.eu oder kontaktieren Sie den HEYBIKE-Support.

Sicherheitscheckliste vor der Fahrt

Hinweis: Wir empfehlen Ihnen, vor jeder Fahrt und nach jeweils 25-45 Meilen (40-72 km) die Sicherheitscheckliste vor der Fahrt zu befolgen.

	Anzeichen	Mögliche Ursachen	Häufigste Lösungen
1	Das Fahrrad funktioniert nicht	<ol style="list-style-type: none"> 1. Niedriger Akkustand 2. Fehlerhafte Verbindungen 3. Der Akku sitzt nicht vollständig im Fach 4. Falsche Einschaltreihenfolge 5. Die Bremsen sind angezogen 6. Entladesicherung durchgebrannt 	<ol style="list-style-type: none"> 1. Laden Sie den Akku auf 2. Reinigen und reparieren Sie die Anschlüsse 3. Setzen Sie den Akku richtig ein 4. Schalten Sie das Fahrrad in der richtigen Reihenfolge ein 5. Lösen Sie die Bremsen 6. Ersetzen Sie die Entladungssicherung
2	Unregelmäßige Beschleunigung und/oder reduzierte Höchstgeschwindigkeit	<ol style="list-style-type: none"> 1. Schwacher Akku 2. Lose oder beschädigte Drosselklappe 3. Falsch ausgerichteter oder beschädigter Magnetring 	<ol style="list-style-type: none"> 1. Laden Sie den Akku auf oder ersetzen Sie ihn 2. Ersetzen Sie den Gashebel 3. Richten Sie den Magnetring aus oder ersetzen Sie ihn
3	Der Motor reagiert nicht, wenn das Fahrrad eingeschaltet wird	<ol style="list-style-type: none"> 1. Lose Verkabelung 2. Lockere oder beschädigte Drosselklappe 3. Lockeres oder beschädigtes Motorsteckerkabel 4. Beschädigter Motor 	<ol style="list-style-type: none"> 1. Reparieren und/oder wieder anschließen 2. Festziehen oder ersetzen 3. Sichern oder ersetzen 4. Reparieren oder ersetzen
4	Reduzierte Reichweite	<ol style="list-style-type: none"> 1. Niedriger Reifendruck 2. Schwacher oder defekter Akku 3. Fahren mit zu vielen Steigungen, Gegenwind, Bremsen und übermäßiger Belastung. 4. Der Akku war über einen längeren Zeitraum entladen, ohne regelmäßig geladen zu werden, ist gealtert, beschädigt oder unausgewogen. 5. Schleifende Bremsen 	<ol style="list-style-type: none"> 1. Reifendruck anpassen 2. Überprüfen Sie die Anschlüsse oder laden Sie die Batterie 3. Unterstützen Sie mit den Pedalen oder passen Sie die Route an 4. Balancieren Sie den Akku aus; kontaktieren Sie den technischen Support, wenn die Reichweite weiterhin abnimmt 5. Stellen Sie die Bremsen ein
5	Der Akku wird nicht geladen	<ol style="list-style-type: none"> 1. Das Ladegerät ist nicht richtig angeschlossen 2. Das Ladegerät ist beschädigt 3. Die Batterie ist beschädigt 4. Die Verkabelung ist beschädigt 5. Die Ladesicherung ist durchgebrannt 	<ol style="list-style-type: none"> 1. Stellen Sie die Anschlüsse ein 2. Ersetzen 3. Ersetzen 4. Reparieren oder ersetzen 5. Ersetzen Sie die Ladesicherung
6	Räder oder der Motor machen seltsame Geräusche	<ol style="list-style-type: none"> 1. Lose oder beschädigte Radspeichen oder Felge 2. Lose oder beschädigte Motorverklebung 	<ol style="list-style-type: none"> 1. Festziehen, reparieren oder ersetzen 2. Schließen Sie den Motor wieder an oder tauschen Sie ihn aus.

Einheit	SPEZIFIKATIONEN
Mode	Heybike EC 1-ST
Produkt-Abmessungen	72*65*47 (in) 184*66*120 (cm)
Paket-Abmessungen	57×10×29.5 (in) 145×25×75 (cm)
MAX-Nutzlastkapazität	330lbs (150kg)
MAX-Belastung für den hinteren Rahmen	100lbs (45kg)
Paketgewicht	61 lbs (27.7kg)
E-Bike-Gewicht	42 lbs (19.2kg)
Höchstgeschwindigkeit	15 mph (25km/h)
Ladezeit	4-5 Stunden
Akku-Gewicht	5lbs (2.3kg)
Akku-Kapazität	360Wh 10Ah 36V
Rein elektrischer Modus	Ja
Pedalunterstützung-Modus	0-3
Reifengröße	Pannensichere Reifen der Größe 700C X 40C
Rahmen-Material	Hochbelastbare Aluminiumlegierung
IP-Grad	IPX4
APP	Ja

FAQ

Q1: Was ist, wenn bei der Lieferung des E-Bikes ein Zubehörteil fehlt oder ein Teil defekt ist?

A1: Machen Sie bitte ein Foto und wenden Sie sich an den HEYBIKE-Support. Das HEYBIKE-Support-Team wird Ihnen schnellstmöglich antworten und das richtige Zubehör oder Ersatzteil zusenden.

Q2: Wird mein Fahrrad fertig montiert geliefert?

A2: Ihr Fahrrad wird bei der Lieferung weitgehend zusammengebaut sein. Wir stellen Ihnen auch einen Werkzeugkasten und ein umfassendes Montagevideo zur Verfügung, um Sie beim Zusammenbau Ihres Fahrrads zu unterstützen.

Q3: Was kann ich tun, wenn mit meinem E-Bike während der Garantiezeit etwas schiefgeht?

A3: Wir glauben, dass Kommunikation der beste Weg ist, um ein Problem zu lösen. Zögern Sie nicht, sich jederzeit mit uns in Verbindung zu setzen. Beschreiben Sie das Problem so detailliert wie möglich und stellen Sie Fotos/Videos mit Ihrer Bestell-ID zur Verfügung, damit wir das Problem so schnell wie möglich lösen können.

Eingeschränkte Garantie

Ab dem Datum der Auslieferung sind alle Originalteile durch die HEYBIKE-Garantie abgedeckt. Um von der Garantie abgedeckt zu sein, müssen Reklamationen direkt an HEYBIKE gesendet werden, zusammen mit dem Nachweis des Kaufs. Diese Garantie gilt nur für den Erstkäufer eines bei HEYBIKE online oder im Shop gekauften Elektrofahrrads. Die Garantie gilt in keinem Fall für einen späteren Besitzer oder einen anderen Erwerber des Elektrofahrrads und endet unmittelbar nach Ablauf der Garantiezeit oder dem Verkauf oder der Übertragung des Elektrofahrrads an eine andere Person, je nachdem, was zuerst eintritt. Heybike garantiert dem Erstkäufer, dass Ihr HEYBIKES-Produkt bei normalem Gebrauch für die Dauer der oben genannten Zeit frei von Material- und Verarbeitungsfehlern ist.

HEYBIKE GARANTIERT NICHT, DASS DAS PRODUKT OHNE STÖRUNGEN ODER FEHLER FUNKTIONIERT.

Die folgenden Situationen sind von der Garantie nicht abgedeckt:

- unsachgemäße oder unvorsichtige Verwendung, Bedienung, Änderung, Montage oder Installation des Produkts durch den Kunden sowie typischer Verschleiß von Komponenten.
- die übliche Funktionsdauer des Produkts oder inhärente Fehler, Schäden oder Mängel, die durch einen Zufall verursacht wurden.
- Die normale Wartung ist für die nicht installierte Wartung erforderlich.

Kontakt

Zögern Sie nicht, uns zu kontaktieren, wenn Sie Probleme mit dem Fahren, der Wartung oder der Sicherheit haben oder wenn Ihr E-Bike Mängel aufweist.

Heybike GmbH

eu.heybike.com